

T.C.  
ACIPAYAM KAYMAKAMLIĐI  
AKALAN FATİH İLKOKULU MÜDÜRLÜĐÜ



## 2024-2028 STRATEJİK PLANI

ACIPAYAM

2024

## İSTİKLALMARSİ

Korkma, sönmez bu şafaklarda yüzen al sancak;  
Sönmeden yurdumun üstünde tüten en son ocak.  
O benim milletimin yıldızıdır, parlayacak;  
O benimdir, o benim milletimindir ancak.

Çatma, kurban olayım, çehreni ey nazlı hilal!  
Kahraman ırkıma bir gül! Ne bu şiddet, bu celal?  
Sana olmaz dökülen kanlarımız sonra helal...  
Hakkıdır Hakk'a tapan milletimin istiklal!

Ben ezelden beridir hür yaşadım, hür yaşarım.  
Hangi çılgın bana zincir vuracakmış? Şaşarım!  
Kükremiş sel gibiyim, bendimi çiğner, aşarım.  
Yırtarım dağları, enginlere sığmam taşarım.

Garbın afakını sarmışsa çelik zırhlı duvar,  
Benim iman dolu göğsüm gibi serhaddim var.  
Ulusun, korkma! Nasıl böyle bir imanı boğar,  
"Medeniyet!" dediğin tek dişi kalmış canavar?

Arkadaş! Yurduma alçakları uğratma sakın.  
Siper et gövdeni, dursun bu hayasızca akın.  
Doğacaktır sana va' dettiği günler Hakk'ın...  
Kim bilir, belki yarın, belki yarından da yakın.

Bastığın yerleri "toprak!" diyerek geçme, tanı:  
Düşün altındaki binlerce kefensiz yatanı.  
Sen şehit oğlusun, incitme, yazıktır atanı:  
Verme, dünyaları alsan da, bu cennet vatanı.

Kim bu cennet vatanın uğruna olmaz ki feda?  
Şüheda fışkıracak toprağı sıksan, şüheda!  
Canı, cananı bütün varımı alsın da Hüda,  
Etmesin tek vatanımdan beni dünyada cüda.

Ruhumun senden, İlahi, şudur ancak emeli:  
Değmesin mabedimin göğsüne namahrem eli.  
Bu ezanlar ezanlar-ki şahadetleri dinin temeli  
Ebedi yurdumun üstünde benim inlemeli.

O zaman vعد ile bin secde eder-varsa-taşım,  
Her yerihandan, İlahi, boşanıp kanlı yaşım,  
Fışkırır ruh-ı mücerred gibi yerden na'şım;  
O zaman yükselerek arşa değer belki başım.

Dalgaları sen de şafaklar gibi ey şanlı hilal!  
Olsun artık dökülen kanlarımın hepsi helal!  
Ebediyen sana yok, ırkıma yok izmihlal:  
Hakkıdır, hür yaşamış bayrağımın hürriyet;  
Hakkıdır, Hakk'a tapan, milletimin istiklal!

Mehmet AKİ ERSOY

*Öğretmenler;  
Yeni Nesil Sizin  
Eseriniz Olacaktır.*

*M. Atatürk*



## GENÇLİĞE HİTABE

Ey Türk gençliği! Birinci vazifen, Türk İstiklalini, Türk cumhuriyetini İlelebet, muhafaza ve müdafaa etmektir.

Mevcutiyetinin ve istikbalinin yegane temeli budur. Bu temel, senin, en kıymetli hazinendir. İstikbalde dahil, seni, bu hazineden, mahrum etmek isteyesek, dahil ve harici, bedhahların olacaktır. Bir gün, istiklal ve cumhuriyeti müdafaa mecburiyetine düşersen, vazifeye atılmak için, içinde bulunacağın vaziyetin imkanı ve şeraitini düşünmeyeceksin! Bu imkan ve şerait, çok namüsaıt bir mahiyette tezahür edebilir. İstiklal ve cumhuriyetine kasbedecek düşmanlar, bütün dünyada emsali görülmemiş bir galibiyetin mümessili olabilirler. Cebren ve hile ile aziz vatanın, bütün kaleleri zaft edilmiş, bütün tersanelerine girilmiş, bütün orduları dağıtılmış ve memleketin her köşesi biffili işgal edilmiş olabilir. Bütün bu şeraitten daha elim ve daha vahim olmak üzere, memleketin dahilinde, iktidara sahip olanlar gaflet ve dalalet ve hatta hıyanet içinde bulunabilirler. Hatta bu iktidar sahipleri şahsi menfaatlerini, müstevlerin siyasetleriyle tevhit edebilirler. Millet, fakir u zaruret içinde harap ve bîtap düşmüş olabilir.

Ey Türk istikbalinin evladı! İşte, bu ahval ve şerait içinde dahil, vazifen; Türk istiklal ve cumhuriyetini kurtarmaktır! Muhtaç olduğun kudret, damarlarındaki asil kanda, mevcuttur!

*M. Atatürk*

## Okul/Kurum Bilgileri

<b>İli:</b> <b>DENİZLİ</b>	<b>İlçesi:</b> ACIPAYAM		
<b>Adres:</b>	Akalan Mah. Okul cad. Blok No:2 Acıpayam/DENİZLİ	<b>Coğrafi Konum (link)</b>	<a href="https://maps.app.goo.gl/d1f2nVjY2kg9YdoC7">https://maps.app.goo.gl/d1f2nVjY2kg9YdoC7</a>
<b>Telefon Numarası:</b>	0258 526 1617	<b>Faks Numarası:</b>	
<b>e- Posta Adresi:</b>	736487@meb.k12.tr	<b>Web sayfası adresi:</b>	<a href="http://akalanfatihilkokulu.meb.k12.tr">http://akalanfatihilkokulu.meb.k12.tr</a>
<b>Kurum Kodu:</b>	<b>736487</b>	<b>Öğretim Şekli:</b>	Tam Gün

## SUNUŞ

Eđitim dođumdan ölüme kadar kesintisiz süren bir süreçtir. Okullar da bu sürecin temel uygulama alanlarıdır. Eđitim Öđretim kurumları olan okulların ana görevi Türk Eđitim Sisteminin temel amaçlarına göre eđitim ve öđretim yapmaktır. Ülke geleceđinden sorumlu olan eđitim kurumları; çağdaş medeniyetin ortađı nesiller yetiştirmek, yaşanılabilir bir çevre oluşmasına katkı sağlamak, okul paydaşlarını demokratik bir şekilde kararlara katmak, Türk Eđitim Sisteminin Temel amaçlarını gerçekleştirmeye katkı sağlayacak sosyal faaliyetleri planlı bir şekilde yürütmek, verimliliđi katkı sağlayacak her türlü etkinliđe açık olmak, bireylerin kendisini gerçekleştirme ve geliştirme yönündeki çalışmalarının önündeki engelleri kaldırmak gerekmektedir.

Gelişmenin sürekli olması çok önemlidir. Bu gelişimde bireyin kalitesinin yüksek olmasına bađlıdır. Okullarımızda yapılan öz deđerlendirme çalışmalarının, iyileştirmeye açık alanların tespitinde ve gelişmenin sürekliliđinde çok önemlidir. Bu anlamda kaliteli bir eđitim için, okul paydaşlarının geri dönütlerini göz önünde bulundurmak her zaman ilkemiz olacaktır.

Akalan Fatih İlkokulu Stratejik Planı 2024-2028’de belirtilen amaç ve hedeflere ulaşmamızın, okulumuzun gelişme ve kurumsallaşma süreçlerine önemli katkılar sağlayacağına inanmaktayız.

Planın hazırlanmasında emeđi geçen Strateji Yönetim Ekibi’ne, tüm kurum ve kuruluşlara, öđretmen, öđrenci ve velilerimize teşekkür ederim.

Muhammet SAY

Okul Müdürü

## İçindekiler

1. GİRİŞ VE STRATEJİK PLANIN HAZIRLIK SÜRECİ.....	6
1.1. Strateji Geliştirme Kurulu ve Stratejik Plan Ekibi .....	6
1.2. Planlama Süreci.....	6
2. DURUM ANALİZİ.....	6
2.1.Kurumsal Tarihçe .....	7
2.2. Uygulanmakta Olan Stratejik Planın Değerlendirilmesi.....	8
2.3. Yasal Yükümlülükler ve Mevzuat Analizi.....	9
2.4. Üst Politika Belgeleri Analizi .....	10
2.5. Faaliyet Alanları İle Ürün ve Hizmetlerin Belirlenmesi .....	11
2.6. Paydaş Analizi .....	12
2.7. Kuruluş İçi Analiz.....	18
2.7.1 Teşkilat Yapısı .....	18
2.7.2. İnsan Kaynakları .....	23
2.7.3.Teknolojik Düzey .....	24
2.7.4. Mali Kaynaklar .....	25
2.7.5. İstatistiki Veriler .....	26
2.8. Çevre Analizi (PESTLE).....	28
2.9. GZFT Analizi .....	29
2.10. Tespit ve İhtiyaçların Belirlenmesi.....	30
3. GELECEĞE BAKIŞ.....	31
3.1.Misyon .....	31
3.2.Vizyon .....	31
3.3.Temel Değerler .....	31
4.AMAÇ, HEDEF VE EYLEMLER .....	32
4.1. Maliyetlendirme .....	36
5. İZLEME DEĞERLENDİRME.....	37
6.Tablo/Şekil/Grafikler/Ekler .....	40

# 1. GİRİŞ VE STRATEJİK PLANIN HAZIRLIK SÜRECİ

## 1.1. Strateji Geliştirme Kurulu ve Stratejik Plan Ekibi

Tablo 1. Strateji Geliştirme Kurulu ve Stratejik Plan Ekibi Tablosu

Strateji Geliştirme Kurulu Bilgileri		Stratejik Plan Ekibi Bilgileri	
Adı Soyadı	Ünvanı	Adı Soyadı	Ünvanı
Muhammet SAY	Okul Müdürü	Akın SANAY	Müdür Yardımcısı
Akın SANAY	Müdür Yardımcısı	Deren ÖZKAN	Öğretmen
Ahmet ÇAKMAKÇI	Okul Aile Birliği Başkanı	Yasemin DEMİRYÜREK	Öğretmen
Yalçın DEYNELİ	Yönetim Kurulu Üyesi	Aslı KOCASARI	Öğretmen
Pınar SARICA	Öğretmen		

## 1.2. Planlama Süreci

2024-2028 dönemi stratejik plan hazırlanma süreci Strateji Geliştirme Kurulu ve Stratejik Plan Ekibi'nin oluşturulması ile başlamıştır. Ekip tarafından oluşturulan çalışma takvimi kapsamında ilk aşamada durum analizi çalışmaları yapılmış ve durum analizi aşamasında, paydaşlarımızın plan sürecine aktif katılımını sağlamak üzere paydaş anketi, toplantı ve görüşmeler yapılmıştır. Durum analizinin ardından geleceğe yönelim bölümüne geçilerek okulumuzun/kurumumuzun amaç, hedef, gösterge ve stratejileri belirlenmiştir.

## 2. DURUM ANALİZİ

Stratejik planlama sürecinin ilk adımı olan durum analizi, okulumuzun/kurumumuzun “neredeyiz?” sorusuna cevap vermektedir. Okulumuzun/kurumumuzun geleceğe yönelik amaç, hedef ve stratejiler geliştirebilmesi için öncelikle mevcut durumda hangi kaynaklara sahip olduğu ya da hangi yönlerinin eksik olduğu ayrıca okulumuzun kontrolü dışındaki olumlu ya da olumsuz gelişmelerin neler olduğu değerlendirilmiştir. Dolayısıyla bu analiz, okulumuzun

kendisini ve çevresini daha iyi tanınmasına yardımcı olacak ve stratejik planın sonraki aşamalarından daha sağlıklı sonuçlar elde edilmesini sağlayacaktır.

Durum analizi bölümünde, aşağıdaki hususlarla ilgili analiz ve değerlendirmeler yapılmıştır;

- Kurumsal tarihçe
- Uygulanmakta olan planın değerlendirilmesi
- Mevzuat analizi
- Üst politika belgelerinin analizi
- Faaliyet alanları ile ürün ve hizmetlerin belirlenmesi
- Paydaş analizi
- Kuruluş içi analiz
- Dış çevre analizi (Politik, ekonomik, sosyal, teknolojik, yasal ve çevresel analiz)
- Güçlü ve zayıf yönler ile fırsatlar ve tehditler (GZFT) analizi
- Tespit ve ihtiyaçların belirlenmesi

## 2.1.Kurumsal Tarihçe

Okulumuza ilk binanın 1937-38'li yıllarda yapıldığı sanılıyor. Okulumuzun ilk adı Kazım Karabekir İlkokulu olarak 1964 yılına kadar eğitim -öğretimine devam etmiştir. Okulun adı Cengiz Topel İlkokulu ve daha sonra Fatih İlkokulu olarak değiştirilmiştir. 1967 yılında Fatih ilkokulunun yetersiz kalması nedeniyle Yukarı Mahallede iki katlı Cumhuriyet İlkokulu yapılmıştır.(bu bina kullanılmamaktadır.)

1987 yılında devlet vatandaş işbirliği ile önce tek katlı sonradan bir kat ilavesi ile iki katlı Ortaokul binası yapılmıştır. 1991 yılında ortaokul ile ilkokul birleştirilerek Akalan Fatih İlköğretim Okulu adını almıştır.

Akalan beldesi Aşağı mahalledeki eski ilkokul binası yıkılarak yerine Zemin+3 katlı yeni bina; iki katı Akalan Eğitimi Destekleme Derneğinin katkılarıyla, kalan kısmı ise İl Özel İdaresi tarafından tamamlanarak 2009-2010 Eğitim –Öğretim yılından itibaren kullanılmaya başlanmıştır.Bu bina 2012-2013 eğitim öğretim yılından itibaren orta okuldan ayrılıp Akalan Fatih İlkokulu olarak kendi binasında hizmet vermektedir.2023-2024 eğitim öğretim yılında aynı bahçe içerisinde ve ayrı müdürlükler tarafından eğitim öğretim faaliyeti sürdürülmektedir.

## 2.2. Uygulanmakta Olan Stratejik Planın Değerlendirilmesi

Uygulanmakta olan stratejik planın değerlendirilmesi, planın uygulanmış olan dönemine ilişkin hedef ve göstergeler bazında gerçekleşme düzeyi ile başarı ve başarısızlık nedenlerini içerir. Bu çalışmanın amacı; yeni stratejik planda yer alacak amaç, hedef ve performans göstergelerinin doğru bir çerçevede belirlenmesini temin etmektir. Bu çalışma için uygulanmakta olan stratejik planın izleme ve değerlendirme bölümünde detayları verilen stratejik plan izleme ile stratejik plan değerlendirme tablolarından yararlanılır.

Uygulanmakta olan stratejik planın değerlendirilmesi sonucu hedef ve performans göstergelerinde hedeflenen sonuçlara ulaşılması durumunda;

- Mevcut çevre şartları, riskler ve üst politika belgelerinden gelen sorumluluklar dikkate alındığında söz konusu hedeflerin yeni planda yer alıp almaması hususu değerlendirilir.
- Stratejik planda amacın farklı açılardan iyileştirilmesi ihtiyacı bulunması durumunda yeni hedef ve performans göstergeleri belirlenir.

Uygulanmakta olan stratejik planın değerlendirilmesi sonucu hedef ve performans göstergelerinde hedeflenen sonuçlara ulaşamaması durumunda ise

- Hedef ve performans göstergesi ile bunlara ilişkin değerlerin doğru belirlenip belirlenmediğine,
- Mevcut çevre şartları, riskler ve üst politika belgelerinden gelen sorumluluklar dikkate alındığında söz konusu hedeflerin yeni planda yer alıp almaması gerektiğine karar verilir.

Bu bölümde her hedef bazında ayrıntılı değerlendirmeler yapılmaz, yeni planın mevcut plandan temel farklılıkları ve bu farklılıkların nedenleri açıklanır. Burada yer alan değerlendirmeler uygulanmakta olan planın son altı aylık dönemini içermeyeceğinden ilgili döneme ilişkin gerçekleşme sonuçları tahmin edilerek bu bölüm sonlandırılır.

### **2019-2013 Stratejik Plan hedefleri incelendiğinde ;**

- Öğrencilerin uyum ve devamsızlık sorunları hedefine ulaşmıştır.
- Öğrenme kazanımlarını takip eden ve velileri de sürece dahil eden bir yönetim anlayışı ile öğrencilerimizin akademik başarıları ve sosyal faaliyetlere etkin katılımı arttırılacaktır hedefine ulaşmış, son 2 yılda hedeflenen sayıları geçmiştir.
- Okulun fiziki durumundaki eksikliklerini gidermek hedefine belli alanlarda ulaşılmıştır. Ulaşılamayan hedefler yeni stratejik plana dahil edilecek ve maddi kaynakların yeterli olması dahilinde gerçekleştirilecektir.
- Okulumuzun var olan kaynaklarını korumak, zarar görmesini engellemek hedefi büyük oranda yerine getirilmiştir.



- Okul ve veli işbirliğini geliştirerek, velilerin kurum faaliyetlerinde katılımlarını ön planda tutabilmek hedefine son 2 yılda yapılan çalışmalarla sonuca olumlu şekilde ulaşmıştır.

### 2.3. Yasal Yükümlülükler ve Mevzuat Analizi

Yasal Yükümlülük	Dayanak	Tespitler	İhtiyaçlar
<ul style="list-style-type: none"> <li>• Okulumuz “Dayanak” başlığı altında sıralanan Kanun, Kanun Hükmünde Kararname, Tüzük, Genelge ve Yönetmeliklerdeki ilgili hükümleri yerine getirmek</li> <li>• “Eğitim-öğretim hizmetleri, insan kaynaklarının gelişimi, halkla ilişkiler, stratejik plan hazırlama, stratejik plan izleme-değerlendirme süreci iş ve işlemleri” faaliyetlerini yürütmek.</li> <li>• Resmi kurum ve kuruluşlar, sivil toplum kuruluşları ve özel sektöre mevzuat hükümlerine aykırı olmamak ve faaliyet alanlarını kapsamak koşuluyla protokoller ve diğer işbirliği çalışmalarını yürütmek</li> <li>• Ortaokul öğrencilerinin okula kayıt, sınıf geçme, devam-devamsızlık, sosyal sorumluluk çalışmaları vb. iş ve işlemleri</li> </ul>	<ul style="list-style-type: none"> <li>• T.C. Anayasası</li> <li>• 1739 Sayılı Millî Eğitim Temel Kanunu</li> <li>• 652 Sayılı MEB Teşkilat ve Görevleri Hakkındaki Kanun Hükmünde Kararname</li> <li>• 222 Sayılı Millî Eğitim Temel Kanunu (Kabul No: 5.1.1961, RG: 12.01.1961 / 10705-Son Ek ve Değişiklikler: Kanun No: 12.11.2003/ 5002, RG: 21.11.2003</li> <li>• 657 Sayılı Devlet Memurları Kanunu</li> <li>• 5442 Sayılı İl İdaresi Kanunu</li> <li>• 3308 Sayılı Mesleki Eğitim Kanunu</li> <li>• 439 Sayılı Ek Ders Kanunu</li> <li>• 4306 Sayılı Zorunlu İlköğretim ve Eğitim Kanunu</li> <li>• 5018 sayılı Kamu Mali Yönetimi ve Kontrol Kanunu</li> <li>• MEB Personel Mevzuat Bülteni</li> <li>• Taşıma Yoluyla Eğitime Erişim Yönetmeliği</li> <li>• MEB Millî Eğitim Müdürlükleri Yönetmeliği (22175 Sayılı RG Yayınlanan)</li> <li>• Millî Eğitim Bakanlığı Rehberlik ve Psikolojik Danışma Hizmetleri Yönetmeliği</li> <li>• 04.12.2012/202358 Sayı İl İlçe MEM’nün Teşkilatlanması 43 Nolu Genelge</li> <li>• Kamu İdarelerinde Stratejik Planlamaya İlişkin Usul ve Esaslar Hakkındaki Yönetmelik</li> <li>• Okul Öncesi Eğitim ve İlköğretim Kurumları Yönetmeliği</li> <li>• Sosyal Etkinlikler Yönetmeliği</li> <li>• MEB Eğitim Kurulları ve Zümreleri Yönergesi</li> </ul>	<ul style="list-style-type: none"> <li>• Müdürlüğümüzün hizmetlerini mevzuattaki hükümlere uygun olarak yürütmektedir.</li> <li>• Diğer kurumlarla işbirliği gerektiren çalışmalarda, gerek tabi olduğumuz mevzuat gerekse diğer kurumların mevzuatları arasında uyumsuzluk ortaya çıkabilmektedir.</li> <li>• Tabi olduğumuz mevzuatın kapsamı, Müdürlüğümüzün yetkilerini çeşitlendirmekle birlikte sınırlamaktadır.</li> <li>• Kurumsal kültürümüz, mevzuatta sık yaşanan değişikliklere hazırlıklı olmasına rağmen öğrenci ve velilerimizden oluşan paydaşlarımız, yeni ve farklı çalışmalara uyuma direnç göstermektedir.</li> <li>• Mevzuat itibarıyla öğrenci velilerinin eğitim faaliyetlerine müdahale alanını sınırlandıran herhangi bir mekanizma bulunmamaktadır.</li> </ul>	<ul style="list-style-type: none"> <li>• Diğer kurumlarla işbirliğinde, yetki alanının genişletilmesi</li> <li>• Mevzuat itibarıyla Okul Müdürlerinin yetkilerinin artırılması</li> <li>• Eğitim uygulamaları konusunda ulusal düzeyde tanıtım çalışmaları yaparak öğrenci ve velilerinin bilgilendirilmesi</li> <li>• Mevzuatta ihtiyaç duyulan değişikliklerde “yenileme” çalışmaları yerine “güncelleme” çalışmalarına yer verilmesi</li> <li>• Öğrenci velilerinin eğitim faaliyetlerine müdahale alanlarının sınırlandırılması için yasal tedbirlerin alınması</li> <li>• Mevzuatın, çalışanların kendilerini güvende hissedebileceği şekilde yeniden düzenlenmesi</li> </ul>

## 2.4. Üst Politika Belgeleri Analizi

Tablo 2. Üst Politika Belgeleri Analizi Tablosu

Üst Politika Belgesi	İlgili Bölüm/Referans	Verilen Görev/İhtiyaçlar
5018 sayılı Kamu Mali Yönetimi ve Kontrol Kanunu	<ul style="list-style-type: none"><li>• 9. Madde,</li><li>• 41. Madde</li></ul>	Kurum Faaliyetlerinde bütçenin etkin ve verimli kullanımı Stratejik Plan Hazırlama İzleme ve Değerlendirme Çalışmaları
<b>MEB 12.</b> Kalkınma Plan Politika Önerileri	Önerilen politikalar	Hedef ve stratejilerin belirlenmesi
MEB Kalite Çerçevesi	Tümü	Hedef ve stratejilerin belirlenmesi
Kamu İdareleri İçin Stratejik Plan Hazırlama Kılavuzu	Tümü	5 yıllık hedefleri içeren Stratejik Plan hazırlanması
<b>2022/21</b> sayılı <b>Genelge, 2024-2028 Stratejik Plan Hazırlık Çalışmaları (6 Ekim 2022)</b>	Tümü	<b>2024-2028</b> Stratejik Planının Hazırlanması
<b>MEB 2024-2028</b> Stratejik Plan Hazırlık Programı	Tümü	<b>2024-2028</b> Stratejik Planı Hazırlama Takvimi
<b>MEB 2024-2028</b> Stratejik Planı	Tümü	MEB Politikaları Konusunda Taşra Teşkilatına Rehberlik
Kamu İdarelerince Hazırlanacak Performans Programları Hakkında Yönetmelik	Tümü	5 yıllık kurumsal hedeflerin her bir mali yıl için ifade edilmesi
Kamu İdarelerince Hazırlanacak Faaliyet Raporu Hakkında Yönetmelik	Tümü	Her bir mali yıl için belirlenen hedeflerin gerçekleşme durumlarının tespiti, raporlanması
<b>Denizli İl Milli Eğitim Müdürlüğü 2024-2028</b> Stratejik Planı	Tümü	Amaç, hedef, gösterge ve stratejilerin belirlenmesi
<b>Acıpayam İlçe Milli Eğitim Müdürlüğü 2024-2028</b> Stratejik Planı	Tümü	Amaç, hedef, gösterge ve stratejilerin belirlenmesi

## 2.5. Faaliyet Alanları ile Ürün ve Hizmetlerin Belirlenmesi

Tablo 3. Faaliyet Alanlar/Ürün ve Hizmetler Tablosu :

Faaliyet Alanı	Ürün/Hizmetler
Öğretim-eğitim faaliyetleri	<b>Öğrenci İşleri</b> Kayıt-nakil işleri Devam-devamsızlık Sınıf geçme
Rehberlik faaliyetleri	Öğrencilere rehberlik etmek Velilere rehberlik etmek Rehberlik faaliyetlerini yürütmek
Sosyal faaliyetler	Sosyal faaliyet ile ilgili çalışmalar yapmak E-okul sosyal etkinlikler girişini takip etmek
Sportif faaliyetler	Okulda sportif faaliyetler ile ilgili çalışmalar yapmak Okul içi turnuvalar düzenlemek
Kültürel ve sanatsal faaliyetler	Kültürel ve sanatsal çalışmalar yapmak Geri dönüşüm ile sanatsal faaliyetler yapmak Anadolu kültürünü yaygınlaştırmak için çalışmalar yapmak Okul içi sanatsal ve kültürel yarışmalar düzenlemek
İnsan kaynakları faaliyetleri (mesleki gelişim faaliyetleri, personel etkinlikleri...)	Okul personeline kurum içi eğitimler düzenlemek Öğretmenlere ÖBA kullanımı konusunda bilgilendirme yapmak Okul personeline merkezi faaliyetlere katılım konusunda teşvik etmek
Okul aile birliği faaliyetleri	Okul Aile Birliği ile sosyal kültürel etkinlikler düzenlemek
Öğrencilere yönelik faaliyetler	Öğrencilerle ders içi ve ders dışı faaliyetlerde bulunmak
Ölçme değerlendirme faaliyetleri	Ölçme ve Değerlendirme Yönetmeliğinde yapılan değişiklik ile (madde 5 i bendi) yazılı sınav kaldırılmıştır. Gerekli

	çalışmaların yönetmelikteki ilgili maddede açıklandığı şekilde uygulanması
<b>Öğrenme ortamlarına yönelik faaliyetler</b>	Öğrenme ortamları ve materyalleri öğrencilerin beş duyusuna hitap edecek şekilde düzenlemek Bahçe ve okul içi düzenlemelerin yapılması
<b>Ders dışı faaliyetler</b>	Ders dışında gezi, kermes, toplum hizmeti çalışması vs çalışmaların yapılması

## 2.6. Paydaş Analizi

Planlama sürecinde katılımcılığa önem veren kurumumuz, tüm paydaşların görüş, talep, öneri ve desteklerinin stratejik planlama sürecine dâhil edilmesini hedeflemiştir. Akalan Fatih İlkokulu olarak paydaşlarımızın belirlenmesinde yasalarla bağlı olduğumuz İlçe Milli Eğitim Müdürlüğü ve Kaymakamlığımız ile birlikte, gerçekleştirmeyi planladığımız faaliyetlerimiz, projelerimiz ve hizmetlerimizin yürütülmesindeki işbirlikleri dikkate alınmıştır. Kurum içi yöneticiler, personeller, Okul müdürlükleri ile müdürlüğümüz bünyesindeki okul öğretmenler, hizmetliler, öğrenciler ve veliler kurum hizmetlerini yürütmekle sorumlu iç paydaşlardır. Eğitim hizmetlerinden doğrudan ve dolaylı olarak yararlanan veya faaliyetlere ortak kişi ve kurumlar da dış paydaşlardır. Akalan Fatih İlkokulu Müdürlüğü, faaliyetleriyle ilgili ürün ve hizmetlere ilişkin memnuniyetlerin saptanması konularında başta iç paydaşlar olmak üzere dış paydaşların da stratejik planlama sürecine katılımını sağlamak amacıyla iç paydaş anketleri oluşturulmuştur. Ankete katılan iç paydaşları; Stratejik Planlama Ekibi tarafından analizleri yapılarak kurumumuzun paydaşlarla ilişkilerinin seviyesi ve önceliklerin tespit edilmesine çalışılmıştır. Paydaşların önerileri değerlendirerek, yasaların ve maddi imkânların el verdiği ölçüde stratejik planlamaya dâhil edilmiştir.

### EK-1 Paydaş Sınıflandırma Matrisi

PAYDAŞLAR	İÇ PAYDAŞLAR	DIŞ PAYDAŞLAR	YARARLANICI		
	Çalışanlar, Birimler	Temel ortak	Stratejik ortak	Tedarikçi	Müşteri, hedef kitle
Acıpayam Kaymakamlığı		√			
İlçe Milli Eğitim Müdürlüğü		√	O		
Veliler		√	O		
Okul Aile Birliği	√		O		
Öğrenciler	√				√
Mahalle Muhtarlığı		√			
Öğretmenler	√		√		√
İlçe Toplum Sağlığı Merkezi ve Aile Sağlığı Merkezi		√			
Pamukkale Üniversitesi		√			
Acıpayam Belediyesi		√			
Acıpayam Halk Eğitimi Merkezi Müdürlüğü		√			
Yeşilyuva Jandarma Komutanlığı		√			

√ : Tamamı    O : Bir kısmı

## EK -2 Paydaş Önceliklendirme Matrisi

Paydaş	İç Pa yd aş	Dış Pa yd aş	) Ya rarM lan üst ( ıcı eri	Pa Ne yd de aş n ı	Ön cel iği
Acıpayam Kaymakamlığı		√		Amaç ve hedeflerimize ulaşmak iş birliği yapacağımız kurumlar	1
İlçe Milli Eğitim Müdürlüğü		√		Bağlı olduğumuz merkezi idare	1
Veliler		√		Doğrudan ve dolaylı olarak hizmetlerimizden yaralandıkları için	1
Okul Aile Birliği		√		Amaç ve hedeflerimize ulaşmak iş birliği yapacağımız kurumlar	1

Öğrenciler			√	Hizmetlerimizden yaralandıkları için	1
Mahalle Muhtarlığı		√		Amaç ve hedeflerimize ulaşmak iş birliği yapacağımız kurumlar	2
Öğretmenler		√		Amaç ve hedeflerimize ulaşmak iş birliği İle çalıştığımız kişiler	1
İlçe Toplum Sağlığı Merkezi ve Aile Sağlığı Merkezi		√		Amaç ve hedeflerimize ulaşmak iş birliği yapacağımız kurumlar	2
Pamukkale Üniversitesi		√		Amaç ve hedeflerimize ulaşmak iş birliği yapacağımız kurumlar	2
Acıpayam Belediyesi		√		Amaç ve hedeflerimize	2

				ulaşmak iş birliği yapacağımız kurumlar	
<b>Acıpayam Halk Eğitimi Merkezi Müdürlüğü</b>		√		Amaç ve hedeflerimize ulaşmak iş birliği yapacağımız kurumlar	2
<b>Yeşilyuva Jandarma Komutanlığı</b>		√		Amaç ve hedeflerimize ulaşmak iş birliği yapacağımız kurumlar	2

√ : Tamamı O : Bir kısmı

### EK-3 Yararlanıcı Ürün/Hizmet Matrisi

Ürün/Hizmet	Ya Eği ygiti n) Öğ ret im (Ör gün n	Yat ılılı k Bu rslı ulu k	Nit eli kli Gü cü	Da nış ma nılı k	AR GE , Pr oje ler	Alt ya pı, Dö na tı m Yat ırı m	Ya yı m	etk Re inli hb kle erli r k, Ku rs, So sya l	M ez unl ar (Öğ renci )	Ölç me De ğer len dir me
<b>Yararlanıcı (Müşteri)</b>										
<b>Öğrenciler</b>	√					√	√	√	O	√
<b>Veliler</b>						O		√		
<b>Diğer Kurumlar</b>									O	

√ : Tamamı O : Bir kısmı

## ÖĞRENCİ ANKETİ

NO	İLKOKUL ÖĞRENCİLERİ İÇİN  KONU BAŞLIKLARI	Ke sin likl e Ka tılı yo ru m	Ka tılı yo ru m	Ka rar sız m	Ka tılı yo ru m	Ka tılı yo ru m
01-	Okulumu seviyorum.	92	31	1		
02-	Okulumda kendimi güvende hissediyorum.	84	35	5		
03-	Okulumun içi ve bahçesi temizdir.	40	24	42	12	6
04-	Öğretmenim adildir.	97	25	2		
05-	Öğretmenim benimle ilgileniyor.	85	36	3		
06-	Yardıma ihtiyacım olursa öğretmenim bana yardım eder.	90	33	1		
07-	Öğretmenim derse katılmamı sağlar.	89	32	3		
08-	Öğretmenim dersleri farklı araçlar kullanarak anlatır.	82	38	4		
09-	Okul kantininde yeterli ve sağlıklı yiyecekler var.	45	29	20	11	19
10-	Okulda ders dışı eğlenceli etkinlikler var.	91	29	3		1
11-	Teneffüslerde ihtiyaçlarımı giderebiliyorum.	78	31	8	4	3
12-	Öğretmenim her gün beni çok çalıştırıyor.	82	32	9		1

- Öğrenci anketine 124 öğrenci katılmıştır. Öğrencilerin sorulara verdikleri cevap sayısı yukarıda belirtilmiştir.



## ÖĞRETMEN ANKETİ

NO	ÖĞRETMENLER İÇİN KONU BAŞLIKLARI	Ka Ke sin likl e ru m	Ka tı lı yo ru m	Ka rar sız ı m	Ka tı lı m ı yo ru m	Ka tı lı m ı yo ru m
01-	Okulun misyonu ve vizyonunu tam olarak anlıyorum.	4	7	1		
02-	Okulda eğitim ve yönetim kalitesi sürekli olarak geliyor.	4	6	1		1
03-	Okul temiz ve hijyeniktir.	2	4	6		
04-	Okul, öğrencilerin ve personelin güvenliğini sağlamak için uygun güvenlik önlemleri alır.	3	7	2		
05-	Okul, yeni kabul edilen öğrencilere uygun desteği sağlar.	3	9			
06-	Okulumuz mesleki yeterliliğimi geliştirmek için eğitim fırsatları sunuyor.	4	6	2		
07-	Okul yönetimimiz öğretmenleri etkin bir şekilde yönlendirir.	4	6	1		1
08-	Okulumuz, öğrencilerin öğrenme ilgisini uyandıracak bir öğrenme ortamı oluşturmuştur.	4	6	2		
09-	Etkili bir öğretmen olmak için ihtiyaç duyduğum kaynaklara erişimim var.	3	7	1		1
10-	Bana sunulan kaynakları kullanmak için gerekli eğitime sahibim.	7	5			
11-	Okulumuzun, farklı ihtiyaçları olan öğrencileri desteklemek için etkin bir politikası vardır.	3	7	2		
12-	Okulumuz müfredat uygulamasını etkin bir şekilde izler.	9	1	2		
13-	Okulumuz, velilere uygun etkinlikler düzenlemektedir.	4	6	2		
14-	Diğer öğretmenlerle iş birliği yaparım.	4	6	2		
15-	Okul personeli arasında dostane bir ilişki sürdürülür.	3	8			1
16-	Takım ruhumuz ve moralimiz yüksek.	3	6	1	1	1
17-	Okulumuza aidiyet hissediyorum.	3	7	1	1	

- Öğretmen anketine 12 öğretmen katılmıştır. Öğretmenlerin sorulara verdikleri cevap sayısı yukarıda belirtilmiştir.

NO	KONU BAŞLIKLARI	Ka Ke tılı sin yo likl ru e m	Ka tılı yo ru m	Ka rar sızı m	Ka tıl mı yo ru m	Ka tıl mı yo ru m
01-	Okulun misyonu ve vizyonunu tam olarak anlıyorum.	15	26	12		2
02-	Okulda eğitim ve yönetim kalitesi sürekli olarak gelişiyor.	18	26	10		1
03-	Okul temiz ve hijyeniktir.	18	21	9	1	6
04-	Okul, öğrencilerin ve personelin güvenliğini sağlamak için uygun güvenlik önlemleri alır.	18	25	9		3
05-	Okul, yeni kabul edilen öğrencilere uygun desteği sağlar.	20	30	5		
06-	Okul, çocuğumun okumaya olan ilgisini geliştirmesine yardımcı olabilir.	26	28	1		
07-	Okul çocuğumun öğrenme ilgisini güçlendiriyor.	26	25	2	1	1
08-	Okul çocuğumun ahlaki gelişimini teşvik edebilir.	19	31	4		1
09-	Okulda kullanılan değerlendirme yöntemleri çocuğumun gelişimini tüm yönleriyle anlamama yardımcı oluyor.	15	27	10	1	2
10-	Okul, çocuğumun öğrenme performansı ve gelişimi hakkında beni iyi bilgilendiriyor.	21	33	1		
11-	Okul çocuğuma duygusal rahatsızlık ve öğrenme güçlükleri ile karşılaştığında yeterli desteği ve rehberlik sağlar.	19	27	4	4	1
12-	Öğretmenlerin benimle iletişim kurma yöntemlerinden memnunum.	32	21	1	1	1
13-	Herhangi bir problem durumunda müdür endişelerime cevap veriyor.	18	21	6	6	4
14-	Okulda, velilerin ihtiyaçlarına uygun eğitim faaliyetleri düzenlenir.	18	28	9		
15-	Okul, çocukların gelişimini desteklemek için velilerle iyi bir ilişki kurar.	22	29	3	2	
16-	Okul, aktif veli katılımını teşvik eder.	23	28	2	1	1
17-	Okulun veli etkinliklerine aktif olarak katılıyorum.	25	24	4	2	
18-	Bir veli olarak okula aidiyet hissediyorum.	22	26	4	2	1
19-	Çocuğumun ev ödevlerini tamamlamasını sağlarım.	33	20	1	1	
20-	Çocuğumu okumaya teşvik ederim.	35	19	1		
21-	Çocuğumun her gün okula gitmesini sağlarım.	45	8	2		
22-	Çocuğumun eğitiminde aktif bir ortağım.	44	6	3	2	

- Veli anketine 55 veli katılmıştır. Velilerin sorulara verdikleri cevap sayısı yukarıda belirtilmiştir.

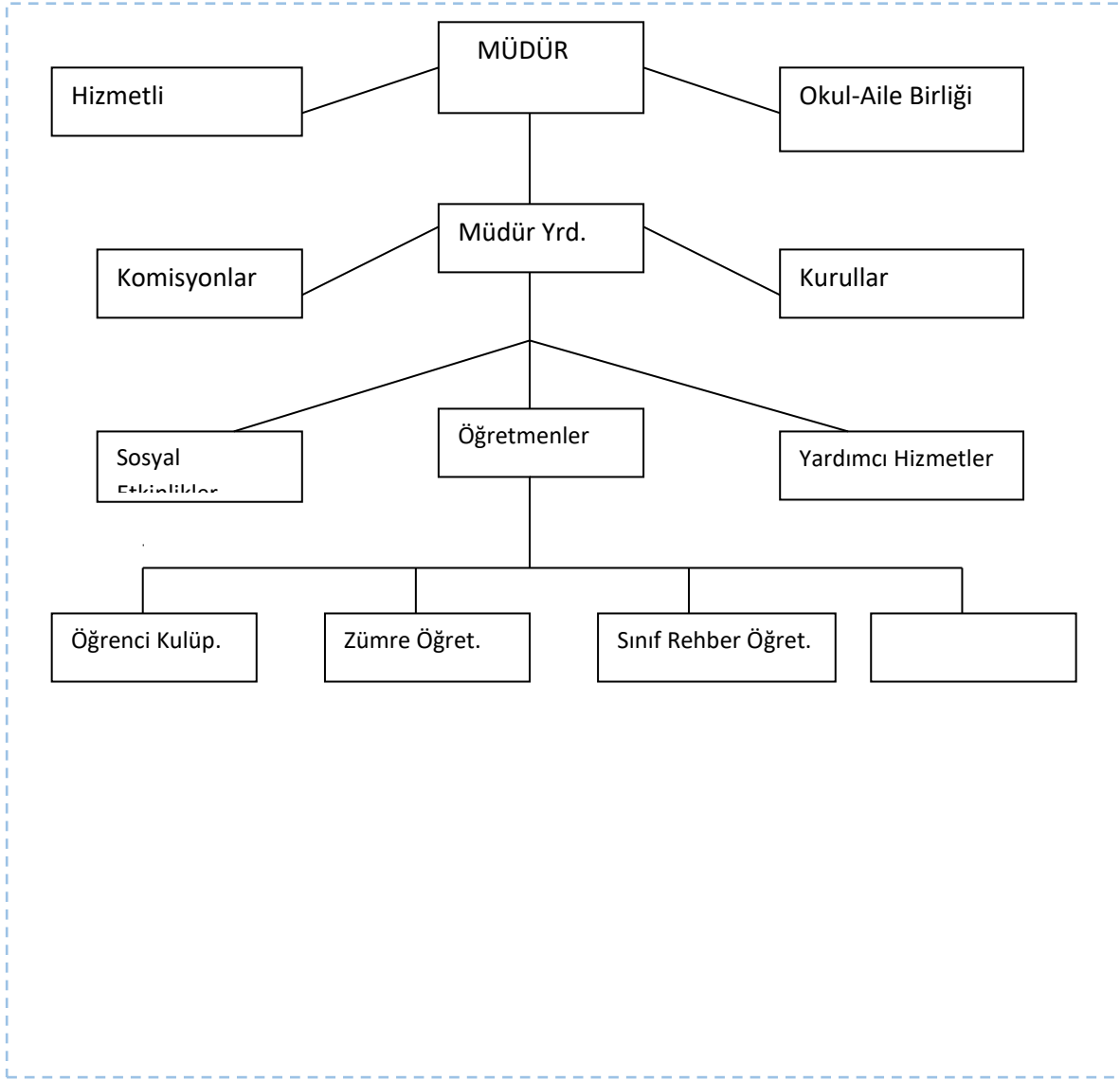
## 2.7. Kuruluş İçi Analiz

### 2.7.1 Teşkilat Yapısı

KURUM KİMLİK BİLGİSİ	
Kurum Adı	ACIPAYAM AKALAN FATİH İLKOKULU
Kurum Statüsü	<input type="checkbox"/> Kamu

Kurumda Çalışan Personel Sayısı	Yönetici :2 Öğretmen :14 Memur :0 Hizmetli :1
Öğrenci Sayısı	178
Öğretim Şekli	<input type="checkbox"/> Normal
<b>KURUM İLETİŞİM BİLGİLERİ</b>	
Kurum Telefonu / Fax	Tel. : 0258 526 16 17 Faks :
Kurum Web Adresi	akalanfatihilkokulu@meb.k12.tr
Mail Adresi	736487@meb.k12.tr
Kurum Adresi	Mahalle :Akalan Mah. Posta Kodu :20800 İlçe :Acıpayam İli :DENİZLİ
Kurum Müdürü	Muhammet SAY
Kurum Müdür Yardımcıları	Müdür Yard. : Akın SANAY

### Akalan Fatih İlkokulu Teşkilat Şeması



#### Okul/Kurumlarda Oluşturulan Komisyon ve Kurullar:

Kurul/Komisyon Adı	Görevleri
Sosyal Etkinlikler Kurulu	Sosyal etkinlikler kurulu, müdürün görevlendireceği bir müdür yardımcısının başkanlığında danışman öğretmenlerin aralarından seçecekleri bir danışman öğretmen, kulüp temsilcilerinin aralarından seçecekleri üç öğrenci ile okul-aile birliğini temsilen iki veliden oluşur. Kurul, kulüp ve toplum hizmeti kapsamındaki etkinliklerin verimli bir şekilde yürütülmesi için danışman öğretmenler, öğrenciler, gönüllü veliler ve diğer öğretmenlerle iş birliği içinde çalışmalarını koordine eder. Okul dışı etkinliklerde ilgili birimlerle iş birliği yaparak bu çalışmaların yürütülmesi için gerekli tedbirleri alır.
Muayene-Teslim Alma Sayım Komisyonu	
Satın alma Kurulu	Satın alma komisyonu, her okulda müdür

	<p><b>başyardımcısının veya müdür tarafından görevlendirilecek bir müdür yardımcısının başkanlığında öğretmenler kurulunca bir yıl için seçilen bir öğretmen, ambar memuru, ayniyat memuru (mutemet), varsa sağlık elemanı ve nöbetçi öğretmenden oluşur.</b></p> <p><b>Bu komisyon, şartname ve sözleşmeler uyarınca satın alınan eşya ve gereçleri muayene ve kontrol ederek kabulü veya geri çevrilmesi hakkında gereken işlemi yapar. Pansiyonlu/yatılı okullarda, dışarıdan gelecek yiyecek ve başka maddelerin muayenesinde nöbetçi öğretmen, öğrenci temsilcisi ve aşçı da hazır bulunur.</b></p> <p><b>Ayrıca "Taşınır Mal Yönetmeliği" hükümlerine göre her yıl sonunda demirbaş eşya, yoğaltılan madde ve malzemeler ile kullanılmayan eşya ve gereçlerin sayım ve denetlenmesi ile ilgili işleri yapar.</b></p> <p><b>Bu komisyonun muayene, teslim alma ve sayım işleri ile ilgili kararları okul müdürü tarafından onaylanır.</b></p> <p><b>Bu komisyona ihtiyaç duyulmayan okullarda, komisyonun görevi okul yönetimi ve görevlendireceği öğretmenlerle yapılır.</b></p>
<b>Öğrenci Davranışlarını Değerlendirme Kurulu</b>	<p><b>Öğrenci davranışlarını değerlendirme kurulu; müdür başyardımcısı, müdür başyardımcısı bulunmayan okullarda müdür yardımcısının başkanlığında öğretmenler kurulunca seçilen birer sınıf ve birer şube rehber öğretmeninden bir asil, bir yedek üye, bir okul rehber öğretmeni ile okul-aile birliği başkanı ve öğrenci kurulu başkanından oluşturulur.</b></p> <p><b>Seçimlerde oyların eşit olması hâlinde kıdemi en fazla olan öğretmen üye seçilir. Asil ve yedek üyelerin boşalması durumunda, açık bulunan üyelikler için yeniden seçim yapılır. Yeterli sayıda öğretmen bulunmaması hâlinde okulda görevli diğer öğretmenler, oylamaya katılabilir ve üye seçilebilirler. Kurul üyelikleri, yeni kurul üyeleri seçimleri yapıncaya kadar devam eder. Özürleri nedeniyle toplantıya katılamayan veya kuruldan ayrılan asil üyenin yeri sıraya göre yedek üyelerle tamamlanır. Okul müdürlüğünce kabul edilebilecek bir özrü bulunmadıkça üyeler görevden ayrılamazlar.</b></p> <p><b>İkili öğretim yapılan okullarda, ayrı ayrı öğrenci davranışlarını değerlendirme kurulu oluşturulabilir.</b></p> <p><b>Öğrenci davranışlarını değerlendirme kurulu aşağıdaki görevleri yapar;</b></p> <p><b>a) Okul düzenini sağlamak üzere okul yönetimi, öğretmen, okulun diğer personeli, öğrenci ve veli tarafından getirilen olumlu veya olumsuz davranış ve uygulamalara ilişkin önerileri görüşmek ve aldığı kararları okul müdürüne bildirmek.</b></p> <p><b>b) Okulda örnek davranışlarda bulunan, derslerde başarılı olan, bilimsel, sanatsal, sosyal, kültürel ve sportif etkinliklere katılarak üstün başarı gösteren öğrencileri belirleyerek ödüllendirilmelerine karar</b></p>

	<p>vermek.</p> <p>c) Özel yeteneği belirlenen öğrencilerin alanlarıyla ilgili gelişimlerini sağlayacak tedbirleri almak.</p> <p>ç) Uyum sağlamakta güçlük çeken öğrencinin davranışlarını incelemek, nedenlerini araştırmak,</p>
Okul Gelişim Yönetim Ekibi	<p>İlköğretim okullarında; paylaşımcı ve iş birliğine dayalı yönetim anlayışıyla eğitim-öğretimin niteliğini ve öğrenci başarısını artırmak, okulun fizikî ve insan kaynaklarını geliştirmek, öğrenci merkezli eğitim yapmak, eğitimde planlı ve sürekli gelişim sağlamak amacıyla "Okul Gelişim Yönetim Ekibi" kurulur. Ekip, çalışmalarını ilgili Yönerge hükümlerine göre yerine getirir.</p>
Okul Seçim Kurulu	<p>Öğrenci kurulu, okulun 1-4üncü sınıf öğrencileri tarafından 2,3 ve 4 üncü sınıf öğrencileri arasından seçilen bir başkan; başkan yardımcısı ve sınıf şubelerinden seçilen birer temsilciden oluşur. Bu kurula öğretmenler kurulu tarafından seçilen bir öğretmen rehberlik eder.</p> <p>Okul öğrenci kurulu rehber öğretmenin veya öğrenci başkanının çağrısı ile toplanır. İlk toplantıda yıllık çalışma programını hazırlar, okul müdürünün onayına sunar. Çalışma programında eğitim-öğretim ortamının daha uygun duruma getirilmesi, verimin artırılması, öğrenci sorunlarının giderilmesi ve sosyal etkinliklerin düzenlenmesi gibi çalışmalara yer verilir.</p> <p>"Okul meclisleri temsilcisi de öğrenci kurul başkanının katıldığı kurullara katılır."</p>
Rehberlik Hizmetleri Yürütme Komisyonu	<p>a) Rehberlik ve psikolojik danışma servisinde hazırlanan yıllık program ve yürütme plânını inceler, bu konudaki görüşlerini bildirir. Uygulanması için gerekli önlemleri karara bağlar.</p> <p>b) Rehberlik ve psikolojik danışma hizmetlerinin yürütülmesi sırasında hizmetlere ilişkin çalışmalarını ve ortaya çıkan sorunları inceler, değerlendirir ve bunların çözümüne ilişkin önlemleri belirler.</p> <p>c) Eğitim ortamında; öğrenciler, aileler, yöneticiler, öğretmenler ve psikolojik danışmanlar arasında sağlıklı ve uyumlu ilişkiler kurulabilmesi için gerekli önlemleri görüşür ve yapılacak çalışmaları belirler.</p> <p>d) Yönlendirmeye ilişkin eğitsel ve meslekî rehberlik çalışmalarında ve öğrencileri yönlendirmede, okuldaki eğitim-öğretim etkinlikleri ile eğitsel etkinliklerden karşılıklı olarak yararlanılabilmesi için gerekli önlemleri ve çalışmaları belirler.</p> <p>e)Yapılacak çalışmalarda birey, aile, ilgili kurum-kuruluşlara yönelik iletişim ve iş birliğine ilişkin önlemleri belirler.</p>

<b>Öğrenci Kurulu</b>	
<b>Yazı İnceleme Kurulu</b>	Okullarda; Türk Millî Eğitiminin genel amaç ve temel ilkeleri ile sosyal etkinliklerin amaçlarına uygun olarak öğrencilerin, Türkçe'yi doğru, güzel ve etkili kullanma, kendilerini ifade etme, özgür, eleştirel düşünme ve iletişim kurma yeteneklerini geliştirmesi amacıyla öğrenci kulüpleri ile toplum hizmeti çalışmalarını tanıtıcı nitelikte duyuru, dergi, gazete ve yıllıklar çıkarılabilir. Bu amaçla müdürün veya görevlendireceği müdür yardımcısının başkanlığında, biri kültür dersleri öğretmeni olmak üzere iki öğretmen, ilgili sosyal etkinlikler danışman öğretmeninden oluşan inceleme kurulu ile kulüp üyeleri arasından seçilen ve okul yönetimince uygun görülen beş öğrenciden de seçme kurulu oluşturulur.

### 2.7.2. İnsan Kaynakları

#### Çalışan Bilgileri Tablosu\*

Unvan*	Erkek	Kadın	Toplam
Okul Müdürü ve Müdür Yardımcısı	2	-	2
Sınıf Öğretmeni	4	5	9
Branş Öğretmeni	-	1	1
Okul Öncesi Öğretmeni	-	3	3
Özel Eğitim Öğretmeni	-	1	1
Yardımcı Personel	1	-	1
Güvenlik Personeli	-	-	-

**Tablo 4. İdari Personelin Hizmet Süresine İlişkin Bilgiler**

Hizmet Süreleri	2024 Yıl İtibarıyla	
	Kişi Sayısı	%
1-4 Yıl	1	50
5-6 Yıl		
7-10 Yıl		
10.....Üzeri	1	50

**Tablo5. Okul/Kurumda Oluşan Yönetici Sirkülasyonu Oranı**

	Yıl İçerisinde Okul/Kurumdan Ayrılan Yönetici Sayısı			Yıl İçerisinde Okul/Kurumda Göreve Başlayan Yönetici Sayısı		
	2021	2022	2023	2021	2022	2023
<b>TOPLAM</b>	1	1		1	1	

**Tablo 6. Kurumda Gerçekleşen Öğretmen Sirkülasyonunun Oranı**

	Yıl İçerisinde Kurumdan Ayrılan Öğretmen Sayısı			Yıl İçerisinde Kurumda Göreve Başlayan Öğretmen Sayısı		
	2021	2022	2023	2021	2022	2023
<b>TOPLAM</b>	1	1	1	2	1	-

### 2.7.3.Teknolojik Düzey

**Tablo 7. Teknolojik Araç-Gereç Durumu**

Araç-Gereçler	2021	2022	2023	İhtiyaç
Bilgisayar	11	4	4	-
Akıllı Tahta	0	0	8	5
Fotokopi makinası	1	1	3	-

Okul/kurumun fiziki mekânlar açısından mevcut ve ihtiyaç durumunun da ortaya konulması gerekmektedir.

**Tablo 8. Fiziki Mekân Durumu**

Fiziki Mekân	Var	Yok	Adedi	İhtiyaç	Açıklama
Öğretmen Çalışma Odası	+		1	0	
Ekipman Odası	+		1	0	
Kütüphane		+		1	
Rehberlik Servisi		+		0	



Resim Odası		+		0	
Müzik Odası		+		0	
Çok Amaçlı Salon	+		1	0	
Spor Salonu		+		1	

## 2.7.4. Mali Kaynaklar

**Tablo 9. Kaynak Tablosu**

Kaynaklar	2024	2025	2026	2027	2028
Genel Bütçe	30000	40000	50000	60000	70000
Okul Aile Birliği	10000	15000	20000	25000	30000
Özel İdare	-				
Kira Gelirleri	-				
Döner Sermaye	-				
Dış Kaynak/Projeler	-				
Diğer	-				
TOPLAM	40000	55000	70000	85000	100000

Okul/kurum bütçesinde giderler aşağıdaki başlıklar altında toplanabilir. Harcama türleri okul/kurumların özelliklerine göre çeşitlilik gösterebilir.

**Tablo 10. Harcama Kalemler**

Harcama Kalemi	Çeşitleri
Personel	Sözleşmeli olarak çalışan personelin (sekreter temizlik, güvenlik) ücret, vergi, sigorta vb. giderleri
Onarım	Okul/kurum binası ve tesisatlarıyla ilgili her türlü küçük onarım; makine, bilgisayar, yazıcı vb. bakım giderleri
Sosyal-sportif faaliyetler	Etkinlikler ile ilgili giderler
Temizlik	Temizlik malzemeleri alımı
İletişim	Telefon, faks, internet, posta, mesaj giderleri
Kırtasiye	Her türlü kırtasiye ve sarf malzemesi giderleri

## 2.7.5. İstatistik Veriler

Kurum içerisinde özellikle öğrencilere dönük veriler bu bölümde belirtilmelidir. (Öğrenci sayıları, yıllara göre sınıf mevcutları, merkezi sınavlara ilişkin veriler, sınıf tekrarı yapan öğrenci sayısı, devamsızlık oranları, ödül ve cezalar, spor, sanat ve kültürel etkinliklere katılan öğrenci sayıları...)

2023-2024 Yılı Kurumdaki Mevcut Yönetici Sayısı:

Sıra No	Görevi	Erkek	Kadın	Toplam
1	Müdür	1		1
2	Müdür Yrd.	1		1

Destek Personele (Hizmetli- Memur) İlişkin Bilgiler:

2023-2024 Yılı Kurumdaki Mevcut Hizmetli/ Memur Sayısı:

Sıra No	Görevi	Erkek	Kadın	Eğitim Durumu	Hizmet Yılı	Toplam
1	Memur	-	-	-	-	-
2	Hizmetli	1	-	ilkokul	14	1
3	Sözleşmeli İşçi					
4	Sigortalı İşçi					

Okul Rehberlik Hizmetleri

Mevcut Kapasite				Mevcut Kapasite Kullanımı ve Performans					
Psikolojik Danışman Norm Sayısı	Görev Yapan Psikolojik Danışman Sayısı	İhtiyaç Duyulan Psikolojik Danışman Sayısı	Görüşme Odası Sayısı	Danışmanlık Hizmeti Alan			Rehberlik Hizmetleri İle İlgili Düzenlenen Eğitim/Paylaşım Toplantısı Vb. Faaliyet Sayısı		
				Öğrenci Sayısı	Öğretmen Sayısı	Veli Sayısı	Öğretmenlere Yönelik	Öğrencilere Yönelik	Velilere Yönelik
0	0	0	0	0	0	0	4	6	3

## Karşılaştırmalı Öğretmen/Öğrenci Durumu (2024)

ÖĞRETMEN		ÖĞRENCİ		OKUL
Toplam öğretmen sayısı	Öğrenci sayısı		Toplam öğrenci sayısı	Öğretmen başına düşen öğrenci sayısı
	Kız	Erkek		
14	90	88	178	13

Öğrenci Sayısına İlişkin Bilgiler (Geçmiş Yıllar)							
		2021		2022		2023	
		Kız	Erkek	Kız	Erkek	Kız	Erkek
Öğrenci Sayısı		90	85	85	83	90	84
Toplam Öğrenci Sayısı		175		168		174	
Yıllara Göre Ortalama Sınıf Mevcutları			Yıllara Göre Öğretmen Başına Düşen Öğrenci Sayısı				
2021	2022	2023	2021	2022	2023		
17	16	16	14	13	13		

Sınıf Tekrarı Yapan Öğrenci Sayısı			Okuma oranı
Öğretim Yılı	Toplam Öğrenci Sayısı	Sınıf Tekrarı Yapan Öğrenci Sayısı	
Kitap okuma oranı			
		2023	2024
Aylık öğrenci başına düşen sayfa sayısı		154	210
Kütüphanedeki kitap sayısı		120	200

Sosyal Alanlar		
Tesisin adı	Kapasitesi (Kişi Sayısı)	Alanı
Kantin	60	
Yemekhane	60	
Toplantı Salonu	-	
Konferans Salonu	-	
Seminer Salonu	-	

## 2.8. Çevre Analizi (PESTLE)

Politik-Yasal etkenler	Ekonomik etkenler
<ul style="list-style-type: none"><li>Bakanlık, il ve ilçe stratejik planlarının incelenmesi,</li><li>Yasal yükümlülüklerin belirlenmesi,</li><li>Oluşturulması gereken kurul ve komisyonlar, Okul/kurum çevresindeki politik durum.</li></ul>	<ul style="list-style-type: none"><li>Çevrenin genel gelir durumu ortalamanın üzerindedir.</li><li>İş kapasitesi ayakkabıcılık üzerinedir. Tarım ve hayvancılık yok denecek kadar azdır,</li><li>Okulun gelirini arttıran unsurlar okul aile birliğine yapılan bağışlardır,</li><li>Okulun eski bir yapı olması giderlerini de arttırmaktadır,</li><li>Su, elektrik gibi enerji kaynaklarını tasarruflu kullanmak için çabalamaktayız,</li><li>Mal-ürün ve hizmet satın alma imkanları kısıtlıdır. İhtiyaç halinde ilçeden ve ilden destek alınmaktadır,</li><li>Kullanılabilir bütçe her sene bakanlık tarafından okulumuza gönderilmektedir. Kırtasiye ve temizlik ihtiyaçları bu şekilde karşılanmaktadır. Tamirat ve ekstra ihtiyaç durumunda ödenek talebi yapılmaktadır. Okul Aile Birliği bütçesinde de 8853,58 tl mevcut nakdi vardır.(27.03.2024 tarihi itibari ile).</li></ul>
Sosyokültürel etkenler	Teknolojik etkenler
<ul style="list-style-type: none"><li>Ailelerin ve öğrencilerin bilinçlenmeleri için ara ara eğitimler verilmektedir,</li><li>Geniş aileden çekirdek aileye geçiş, yabancı uyruklu nüfusun artışı ile aile yapılarının değişimi öngörülmektedir,</li><li>Nüfus artışı özellikle genç nüfus da ki artış azalmaktadır,</li><li>Göç alan bir çevrede bulunmaktayız,</li><li>Hayat beklentilerindeki değişimler (Hızlı para kazanma hırısı, lüks yaşama düşkünlük, kırsal alanda kentsel yaşam),</li><li>Beslenme alışkanlıkları hazır beslenmeye doğru gitse de çevremizdeki beslenme alışkanlıkları merkezi yerlere göre daha iyidir.</li></ul>	<ul style="list-style-type: none"><li>Okulumuzun teknoloji kullanım durumu <i>ortalama</i> seviyededir. 2023 senesinde takılan akıllı tahtalar ile teknolojiden yararlanma oranı yükselmiştir,</li><li>e- Devlet uygulamaları okulumuz personeli tarafından kullanılmaktadır,</li><li>Dijital Platformlar üzerinden uzaktan eğitim imkânları kullanılmaktadır, EBA, ÖBA gibi platformlar kullanılmaktadır,</li><li>Personelin ve öğrencilerin teknoloji kullanım kapasiteleri iyi seviyededir,</li><li>Personelin ve öğrencilerin sahip olduğu teknolojik araçlar yeterli seviyededir,</li><li>Teknoloji alanındaki gelişmeler personel tarafından takip edilmektedir, idare tarafından gerekli yönlendirmeler yapılmaktadır,</li><li>Teknolojinin eğitimde kullanımı yeterli seviyededir.</li></ul>

## Çevresel Etkenler

- Hava kirliliği mahallede halen kömür kullanımının olmasından dolayı çok iyi durumda değildir, su kirliliği Denizli Büyükşehir Belediyesi'nin su ve kanalizasyon borularını değiştirmesi ile daha iyi durumdadır,
- Toprak yapısı tarım ve hayvancılığa uygundur, okulumuz kayalık bölge üzerindedir,
- Bitki örtüsü olarak çam ağacı çok yetişmektedir, iklim sert olduğu için hassas bitkiler yetişmemektedir,
- Doğal kaynakların korunması için tasarruflu kullanıma dikkat edilmektedir,
- Çevrede yoğunluk gösteren hastalık yoktur,
- Doğal afetler ile ilgili okulumuz kayalık bölgede kurulmuş olmasına karşın eski bir bina olmasından dolayı 22.12.2023 tarihli ve 92697832 sayılı resmi yazı ile deprem dayanıklılık testinin yapılması için İlçe Milli Eğitim Müdürlüğüne yazı yazılmıştır.

## 2.9. GZFT Analizi

GZFT Analizi için olabildiğince çok veri toplanması ve paydaş görüşlerinin alınması önem arz etmektedir.

Güçlü ve Zayıf Yönlerin belirlenmesinde dikkate alınması gereken hususlar:

Kurumun Yapısı :(Okul/kurumun yapısında ve görev alanında meydana değişiklikler)

Beşeri Kaynaklar ( Personel sayısı, eğitim düzeyi, yetkinliği)

Kurum Kültürü: (İletişim, karar alma süreçleri vb.)

Teknoloji: (Kurumun teknolojik alt yapısı)

Mali Durum: ( Kaynaklar, bütçe büyüklüğü ve diğer varlıklar)

Güçlü Yönler	Zayıf Yönler
<ol style="list-style-type: none"><li>1. Köklü bir eğitim kurumu olması</li><li>2. Tecrübeli bir eğitim öğretim kadrosuna sahip olması,</li><li>3. Eğitim kadrosu arasında dayanışma ve işbirliği,</li><li>4. Öğrenci-öğretmen arasındaki iletişimin güçlü olması,</li><li>5. Okulun fiziki durumunun yeterli olması</li><li>6. Çok amaçlı yararlanılabilecek geniş bir bahçeye sahip oluşumuz</li><li>7. Öğrencilerimizin kültürel, sosyal ve sportif faaliyetlere hevesli olmaları.</li><li>8.Sınıf öğrenci sayılarının ideale yakın olması</li><li>9. ısıtma aydınlatma su probleminin olmaması</li><li>10. Sınıf etkinliklerinin ve gösterilerinin yıl içerisinde düzenli olarak yapılması.</li><li>11. Öğrenci velileriyle ve öğretmenlerle yılda birkaç kez kaynaşma anlamında değişik etkinliklerin düzenlenmesi.</li><li>12. Her sınıfta projeksiyon makinesinin olması</li><li>13. Web sayfamızın toplumsal iletişime açık olması</li><li>14. Okul -Aile birliğinin aktif çalışması</li></ol>	<ol style="list-style-type: none"><li>1. Öğrencilerin eğitimle ilgili hedeflerinin yeterli olmaması</li><li>2.Veli ve öğrencide Planlama ve hedef koyma alışkanlığının olmaması</li><li>3.Okul rehber öğretmen olmaması</li><li>4.Özel eğitim gerektiren öğrencilerin fazla olması</li><li>5.Okulumuzun çok katlı olup asansör olmaması</li><li>6.Taşımali öğrencilerin olması, çok dağınık eğitim bölgesi olması , ulaşımın zor ve tehlikeli olması</li><li>7.Parçalanmış aile çocuklarının çok olması</li><li>8.Bazı ailelerin öğrenciyle yeterince ilgilenmemesi, onu takip etmemesi,</li><li>9. Spor salonu, toplantı salonu, satranç odası, resim odası, müzik odası olmaması</li><li>10. Bahçe düzenlemesinde eksik yerlerin bulunması,</li><li>11- Etkinlik ve faaliyetlerin azlığı,</li><li>12- Öğrencilerin okul tuvaletlerini temiz kullanmaması,</li><li>13.Rehber öğretmenimizin olmaması</li></ol>

Fırsatlar	Tehditler
<p>1. İlimizde üniversite bulunması</p> <p>2. İlçemizde kapalı spor salonunun varlığı</p> <p>3.Yerel ve Sivil Toplum Örgütleriyle ortak çalışma olanakları kurumlarla yapılan çalışmalar.</p> <p>4.Okulun İlçe merkezine yakınlığı</p> <p>5.Okul çevresinde çok esnafın olması</p> <p>6.İlçe merkezinde tüm ortaöğretim okullarının bulunması,</p> <p>7. Ailelerin çoğunluğunun maddi imkanlarının iyi olması</p> <p>8.Yerel yönetimlerin okula destek olması</p> <p>9.Coğrafi konum ve iklim şartlarının eğitim öğretime uygun olması</p>	<p>1.Öğrencilerin sosyo-ekonomik seviyelerinin düşük olması.</p> <p>2. Okulumuz binasının yalıtımı sebebiyle kış aylarında ısınma probleminin varlığı</p> <p>3. Farklı kültür yapılarına ait bir öğrenci profiline sahip olması,</p> <p>4. Okulumuzun çevresinde internet kafe gibi sosyal mekanların bulunması,</p> <p>5.Giriş çıkışlarda kontrolsüz ana yol olması(kelekçi yolu)</p> <p>6.Bölünmüş aile çokluğu,</p> <p>7.Okulun eğitim bölgesinde eğitime gerekli önemi vermeyen veli profillerinin olması</p>

## 2.10. Tespit ve İhtiyaçların Belirlenmesi

**Tablo 11. Tespit ve İhtiyaçların Belirlenmesi**

Durum Analizi Aşamaları	Tespitler	İhtiyaçlar
<b>Uygulanmakta Olan Stratejik Planın Değerlendirilmesi</b>	İzleme ve değerlendirme çalışmalarında bazı eksiklikler saptanmıştır.	İzleme ve değerlendirme için etkin bir sistem kurulması.
<b>Paydaş Analizi</b>	Okulda eğitim öğretim dışında farklı faaliyetler yapılmasıyla ilgili eksiklik saptanmıştır.	Eğitim öğretim dışında daha fazla sosyal etkinliklere yer verilmesi.
<b>Okul İçi Analiz</b>	Okulda öğrencilerin eğlenceli vakit geçirebileceği alanlar ve etkinliklerin eksikliği tespit edilmiştir.	Sosyal, kültürel, sanatsal, sportif çalışmaların artırılması.

## 3. GELECEĞE BAKIŞ

### 3.1.Misyon

- Karşılıklı etkileşime açık ve azami düzeyde katılımcılığın (paydaşlar) sağlandığı çalışmalar çerçevesinde, okulumuzun misyonu (varoluş nedeni), vizyonu (geleceğe bakışı), ilke ve değerleri (iş yapış tarzları) ile güçlü ve gelişmeye açık alanları tespit edilmiştir.
- Paydaş beklentilerinin çalışmaya yansıtılmasını sağlamak amacıyla farklı kademe ve birimlerde görev yapmakta olan kişilerin tespit edilmesine gayret gösterilmiştir.
- Yeniliklere açık, sürekli kendini geliştiren genç öğretmen kadrosuyla, öğrenci merkezli eğitim veren, teknolojiyi verimli bir şekilde kullanan, velilerin ihtiyaç duydukları her an okul idaresi ve öğretmenlerine ulaşip eğitim öğretim hizmetlerini alabildikleri, öğrencilerin başarılarını ön planda tutup, kaliteden ödün vermeyen çağdaş bir eğitim kurumuyuz.

### 3.2.Vizyon

- Akademik, sosyal, kültürel ve sportif başarıları her kesim tarafından kabul edilmiş, mahallemizde tercih edilen bir okul olmaktır.

### 3.3.Temel Değerler

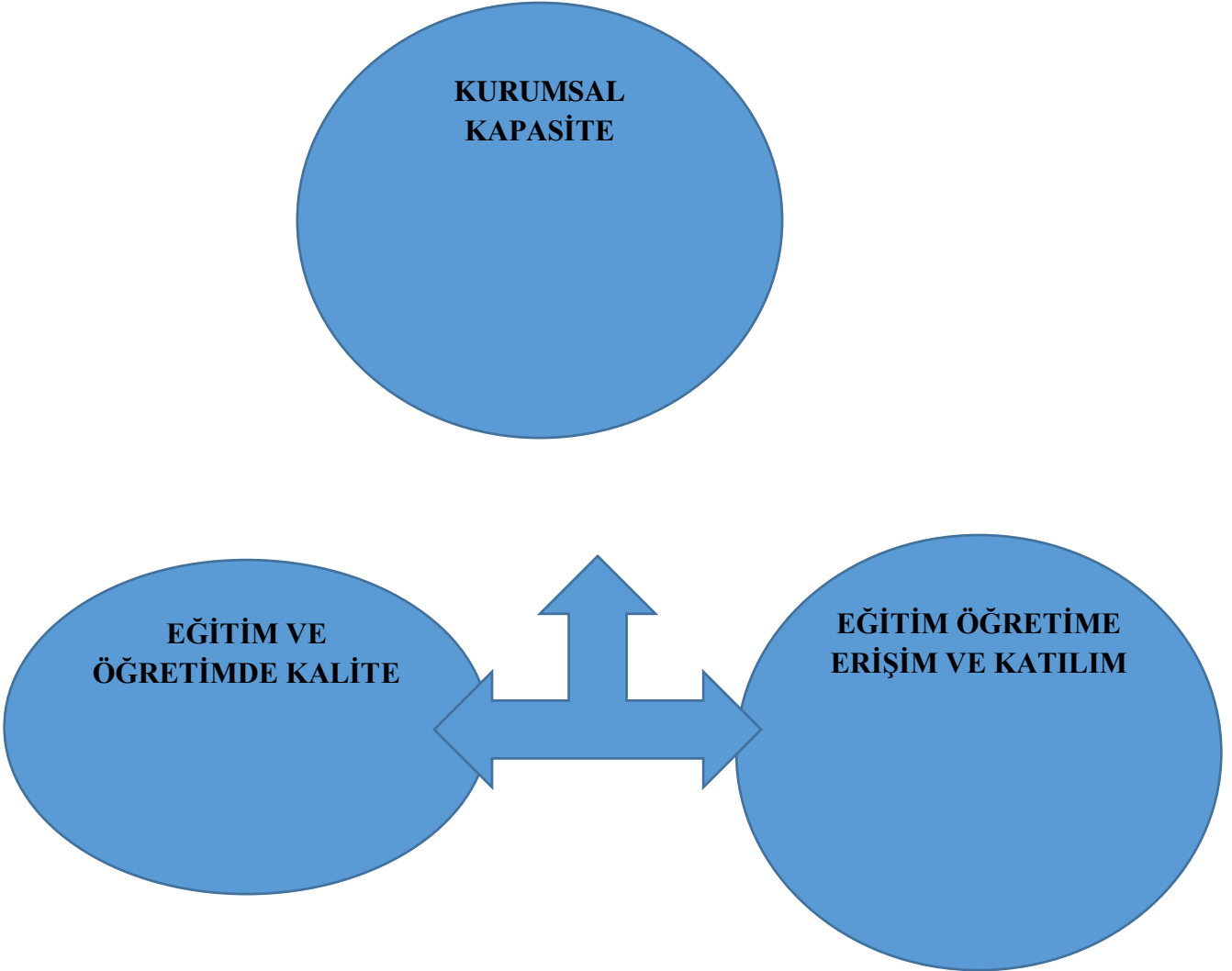
1. Ülkemizin geleceğinden sorumluyuz.
2. Eğitime yapılan yardımı kutsal sayar ve her türlü desteği veririz.
3. Toplam kalite yönetimi felsefesini benimseriz.
4. Kurumda çalışan tüm personelin katılımı ile sürecin devamlı olarak iyileştirileceğine ve geliştirileceğine inanırız.
5. Sağlıklı bir çalışma ortamı içerisinde çalışanları tanıyarak fikirlerine değer verir ve işimizi önemseriz.
6. Mevcut ve potansiyel hizmet bekleyenlerin ihtiyaçlarına odaklanırız.
7. Kendimizi geliştirmeye önem verir, yenilikçi fikirlerden yararlanırız.
8. Öğrencilerin öğrenmeyi öğrenmesi ve iyi bir vatandaş olmaları ilk hedeflerimizdendir.
9. Öğrencilerimiz bütün çalışmalarımızın odak noktasıdır.

#### 4.AMAÇ, HEDEF VE EYLEMLER

Strateji geliştirme, geleceğe yönelik “ideal” ve “ortak” bakışı yansıtır. Belirlenen vizyona ulaşmak için durum analizi sonucunda ortaya çıkan ihtiyaçlar çerçevesinde amaçlar ve bu amaçları gerçekleştirmeye yönelik hedefler belirlenir. Taslak amaç ve hedeflere ilişkin çalışmalar stratejik planlama ekibinin koordinasyonunda yürütülür. Bu çalışmalar çerçevesinde, her bir hedef için hedef kartları oluşturulur.

#### TEMALAR

Şekil 1 : Temalar





**Tablo 12. Amaç, Hedef, Gösterge ve Stratejilere İlişkin Kart(1)**

<b>TEMA</b>	<b>EĞİTİM VE ÖĞRETİMDE KALİTE</b>
<b>Amaç</b>	A.1.Öğrencilerin sadece akademik değil ; sportif, kültürel, sanatsal, sosyal etkinliklere katılımı sağlanacaktır.
<b>Hedef</b>	H.1.1.Her öğrencinin en az bir alanda çalışmasını sağlamak. H.1.2.Diğer kurumlarla işbirliği yaparak sportif, kültürel, sanatsal alanlarda kurslar açmak.

<b>Performans Göstergeleri</b>	<b>Hedef Etkisi*</b>	<b>Başlangıç Değeri**</b>	<b>1. Yıl</b>	<b>2. Yıl</b>	<b>3. Yıl</b>	<b>4. Yıl</b>	<b>5. Yıl</b>	<b>İzleme Sıklığı</b>	<b>Rapor Sıklığı</b>
<b>PG 1.1.1</b> En az bir faaliyete katılan öğrenci sayısı	%50	0	%10	%20	%30	%40	%50	Her yıl	Her yıl
<b>PG 1.1.2</b> Faaliyetlere uygun okul içi yarışmalar	%50	0	%10	%20	%30	%40	%50	Her yıl	Her yıl
<b>Koordinatör Birim</b>	Okul Yönetimi								
<b>İş birliği Yapılacak Birimler</b>	İlçe Halk Eğitimi Merkezi Müdürlüğü, Mahallede bulunan diğer okullar, veliler.								
<b>Riskler</b>	R.1.1.Kurs için gerekli personel desteğini görememek. R.1.2.Eksik malzeme konusunda velilerden gerekli desteği görememek.								
<b>Stratejiler</b>	S.1.1.Öğretmenlerle ve velilerle sosyal faaliyetler konusunda toplantı yapılacaktır. S.1.2.İşbirliği yapılacak kurumlarla planlamalar yapılacaktır S.1.3.Öğrencilerin kendilerini yetenekli gördükleri alanlarla ilgili taramalar ve anketler yapılacaktır.								
<b>Maliyet Tahmini</b>	17000 TL								
<b>Tespitler</b>	T.1.1.Sosyal etkinlik alanında öğrencilerin geçmiş yıllarda etkin katılım sağlamamış olması.								
<b>İhtiyaçlar</b>	İ.1.1.Oluşturulan stratejiler ile öğrencilerin hedeflere ulaşması için gerekli çalışmaları yapmak.								

**Tablo 13. Amaç, Hedef, Gösterge ve Stratejilere İlişkin Kart(2)**

<b>TEMA</b>	<b>EĞİTİM ÖĞRETİME ERİŞİM VE KATILIM</b>
<b>Amaç</b>	A.2.Yabancı uyruklu öğrencilerin de eğitim öğretime etkin katılımıyla donanımlı olarak bir üst öğrenime geçişi sağlanacaktır.
<b>Hedef</b>	H.2.1.Okula devamlı katılımları konusunda çalışmalar yapılarak her zaman %100 olması sağlanacaktır. H.2.2.Türkçe öğrenimi çalışmaları arttırılacaktır.

<b>Performans Göstergeleri</b>	<b>Hedef Etkisi*</b>	<b>Başlangıç Değeri**</b>	<b>1. Yıl</b>	<b>2. Yıl</b>	<b>3. Yıl</b>	<b>4. Yıl</b>	<b>5. Yıl</b>	<b>İzleme Sıklığı</b>	<b>Rapor Sıklığı</b>
<b>PG 2.1.1.</b> 20 gün ve üzeri özürlü devamsızlık yapmayan yabancı uyruklu öğrenci oranı	%50	5	%10	%20	%30	%40	%50	Her yıl	Her yıl
<b>PG 2.2.1.</b> Yabancı Uyruklu Öğrencilerin İYEP desteği ile Türkçe öğrenme katılım oranı	%50	0	%10	%20	%30	%40	%50	Her yıl	Her yıl
<b>Koordinatör Birim</b>	Okul Yönetimi								
<b>İş birliği Yapılacak Birimler</b>	İlçe Milli Eğitim Müdürlüğü, Mahalle Muhtarlığı, Jandarma Komutanlığı.								
<b>Riskler</b>	R.2.1.Velilerin iletişim dili olarak Arapça kullanması, iletişimin aksaması. R.2.2.Velilerin öğrencilerin eğitimi konusunda gerekli hassasiyeti göstermemesi.								
<b>Stratejiler</b>	S.2.1.Velilerle sürekli, devamlı, planlı bir iletişim ağının oturtulması sağlanacaktır. S.2.2.Velilere eğitimin önemi konusunda toplantılar yapılacaktır. S.2.3.Öğrencilerin devamsızlık nedenleri tespit edilerek devamsızlığa neden olan etmenler giderilecektir.								
<b>Maliyet Tahmini</b>	0								
<b>Tespitler</b>	T.2.1.Geçmiş yıllarda yabancı uyruklu öğrencilerin devam takibinin düzenli yapılmamış olması.								
<b>İhtiyaçlar</b>	İ.2.1. Oluşturulan stratejiler ile öğrencilerin hedeflere ulaşması için gerekli çalışmaları yapmak. İ.2.2.Öğretmenlerin yabancı uyruklu öğrencilerin devam takibi konusunda daha dikkatli davranmasını sağlamak.								

**Tablo 14. Amaç, Hedef, Gösterge ve Stratejilere İlişkin Kart(3)**

TEMA	KURUMSAL KAPASİTE
<b>Amaç</b>	A.3.Okul Bahçesi düzenlenecek ve Geleneksel Çocuk Oyunlarına uygun ortamlar hazırlanacaktır.
<b>Hedef</b>	H.3.1.Okulumuzun niteliğini arttıracak okul bahçesi düzenlemesi yapılacaktır. H.3.2.Geleneksel Çocuk Oyunları alanları okul bahçesinde düzenlenecektir.

Performans Göstergeleri	Hedefe Etkisi*	Başlangıç Değeri**	1. Yıl	2. Yıl	3. Yıl	4. Yıl	5. Yıl	İzleme Sıklığı	Rapor Sıklığı
<b>PG 3.1.1.</b> İyileştirilen okul bahçesi alanlarının yapılma hızı oranı	%50	0	%10	%20	%30	%40	%50	Her yıl	Her yıl
<b>PG 3.2.1.</b> Oluşturulan Geleneksel Çocuk Oyunları alanlarının oranı	%50	0	%10	%20	%30	%40	%50	Her yıl	Her yıl
<b>Koordinatör Birim</b>	Okul Yönetimi								
<b>İş birliği Yapılacak Birimler</b>	Mahalle Muhtarlığı, İlçe Belediyesi, İlçe Milli Eğitim Müdürlüğü, hayırseverler, işverenler.								
<b>Riskler</b>	R.3.1.Bahçe düzenlemesi için gerekli olan mali kaynağın bulunamaması.								
<b>Stratejiler</b>	S.3.1.Okul bahçesinin düzenlemesi için kamu idareleri, belediyeler ve işverenlerle iş birlikleri yapılacaktır. Maliyetin okulumuza oluşmaması sağlanacaktır. S.3.2.Geleneksel Çocuk Oyunları alanlarının oluşumu için öğretmenlerle ve velilerle iş birliği yapılacaktır.								
<b>Maliyet Tahmini</b>	205000 TL								
<b>Tespitler</b>	T.3.1.Okul bahçesinin toprak alandan ibaret olması. T.3.2.Geleneksel Çocuk Oyunları için beton zemine ihtiyaç duyulması.								
<b>İhtiyaçlar</b>	İ.3.1.Oluşturulan stratejiler ile öğrencilerin hedeflere ulaşması için gerekli çalışmaları yapmak. İ.3.2.Gerekli mali destek.								

## 4.1. Maliyetlendirme

Tablo 15. Tahmini Maliyet Tablosu

	2024	2025	2026	2027	2028	Toplam Maliyet
<b>Amaç 1</b>	2000	2500	3000	3000	3500	14000
<b>Hedef 1.1</b>	1000	1250	1500	1500	1500	6750
<b>Hedef 1.2</b>	1000	1250	1500	1500	2000	7250
<b>Amaç 2</b>	2000	2000	2500	2500	3500	12500
<b>Hedef 2.1</b>	1000	1000	1500	1000	1750	6250
<b>Hedef 2.2</b>	1000	1000	1000	1500	1750	6250
<b>Amaç 3</b>	3000	4000	4500	5000	5500	22000
<b>Hedef 3.1</b>	1000	1200	1500	1800	1500	7000
<b>Hedef 3.2</b>	2000	2800	3000	3200	4000	15000
<b>Genel Yönetim Giderleri</b>	5000	6000	7000	8000	9000	35000
<b>TOPLAM</b>	12000	12500	17000	18500	19500	83500

## 5. İZLEME DEĞERLENDİRME

Stratejik planlar, kuruluşların mevcut durumlarını inceleme, okul kaynaklarını etkili, ekonomik ve verimli kullanma, eğitim programları, ilgili mevzuat ve benimsedikleri temel ilkeler çerçevesinde geleceğe ilişkin misyon ve vizyonların oluşturma, stratejik amaçlar ve ölçülebilir hedefler saptama, performanslarını önceden belirlenmiş olan göstergeler doğrultusunda ölçme ve bu süreci izleme ve değerlendirmesini yapmak amacı ile yapılmaktadır.

Bu kapsamda Akalan Fatih İlkokulu 2024-2028 Stratejik Planının uygulanmaya başlanması ile birlikte varlık sebebimiz olan misyonumuzun, ideal geleceğimizi ifade eden vizyonumuzun ve kurumsal ilkeler, davranış kuralları ve yönetim biçimimizi anlatan temel değerlerimiz, eğitim vizyonu ve MEB'nin ilgili mevzuat ve temel ilkeleri doğrultusunda eğitim-öğretimin iş ve işleyişinin verimli hale getirilmesi, insan kaynaklarının daha etkin kullanımı, nitelikli eğitim koşullarının oluşturulması, öğrenci-veli-öğretmen memnuniyetinin artırılması üzerine çalışmalar yapılacak ve yürütülecek çalışmaları izleme süreci başlayacaktır.

Stratejik Planın uygulanmasından sorumlu bölüm, birim ve sorumlular, plan aşamasında tespit edilmiştir. Planda yer alan amaç ve hedeflere ulaşabilmek ve çalışmaların izleme ve değerlendirmesini yapabilmek için stratejik plan izleme ve değerlendirme görevi "Stratejik Planlama Üst Kurulu'na verilmiştir.

Performans göstergeleri ile ilgili eylemlerin belirlendiği ve hedeflendiği şekilde gerçekleştirilip gerçekleştirilmediğini ve beklenen çıktıların alınıp alınmadığını ortaya koymak amacı ile okulumuz stratejik planı izleme ve değerlendirme çalışmaları, 5 yıllık stratejik planın izlenmesi ve 1 yıllık gelişim planının izlenmesi olarak iki aşamada gerçekleştirilecektir. Stratejik amaçlar, hedefler, strateji ve politikalar, gerçekleştirmeler konusundaki açıklamalar, yorumlar ve mevcut durum hakkında bilgileri içeren raporlar sorumlu birimler tarafından hazırlanacaktır.

Yılın tamamını kapsayan ikinci izleme sürecinde; stratejik planlama ekibi tarafından ilgili birimlerden sorumlu oldukları göstergeler ile ilgili yılsonu gerçekleştirme durumlarına ait veriler toplanarak analiz edilecektir. Yılsonu gerçekleştirme durumları, varsa gösterge hedeflerinden sapmalar ve bunların nedenleri okul müdürü başkanlığında ilgili birimler tarafından değerlendirilerek gerekli tedbirlerin alınması sağlanacaktır. Ayrıca, stratejik planın yıllık izleme ve değerlendirme raporu hazırlanarak paydaşlar ile paylaşılacaktır.

İzleme ve değerlendirme ekibi, birimlerden gelen raporların stratejik planda yer alan amaç ve hedeflerle ne derece örtüştüğünü;

- Ne yaptık?
- Başardığımızı nasıl anlarız?
- Uygulama ne kadar etkili oluyor?
- Neler değiştirilmelidir?
- Gözden kaçan unsurlar var mıdır?

Sorularını da dikkate alarak bir rapor halinde SPÜK'na sunacaktır. SPÜK, gelen raporlar doğrultusunda birimlere, geri bildirimler yapacaktır. Bu aşamada eksiklikler ve aksayan taraflar her evrede belirlenerek düzeltici önlemler alınacaktır.

Akalan Fatih İlkokulu performans değerlendirme kavramı statik anlamda bir değerlendirme faaliyeti olarak değil de, dinamik bir süreç olarak ele alınacak, çalışanların performanslarını planlama, değerlendirme ve geliştirmeyi amaçlayan ve konuya daha geniş açıdan yaklaşan bir sistem olarak değerlendirilecektir.

Akalan Fatih İlkokulu performansı; "Stratejik amaç ve hedeflerine, belirlenen performans göstergelerine ne kadar ulaşıldığı, performansın sürekli izlenmesi ve gerekli iyileştirmelerin gerçekleştirilmesi aktivitelerinin bir bütün halinde ele alınma durumu, faaliyetlerin ne kadar iyi yapıldığı, yapılan işlerin belirlenen amaçlara ve okulun performansına katkısı, hedef ve stratejilere uygunluğu, kurumda yaşanan gelişmeler hangi yöne doğru gidiyor, temel ilkelerden herhangi bir sapma var mı?" gibi temel sorulara cevap verebilecek şekilde ölçülecektir.

Akalan Fatih İlkokulu'nda stratejik planın izlenmesi ve gözden geçirilmesi şu şekilde gerçekleştirilecektir:

- Stratejik plan amaç ve hedeflerinin gerçekleşme düzeyleri periyodik olarak incelenecektir.
- Akalan Fatih İlkokulu stratejik planının gerçekleşme düzeyinin tam olarak belirlenmesi, sorun alanlarının tespit edilip zamanında müdahale edilebilmesi; gelişmelerin sağlıklı bir şekilde takibi amacıyla plan kapsamında yapılan çalışmaları içeren "faaliyet raporları" hazırlanacaktır.
- İzleme raporları da göz önünde bulundurularak uygulama sonuçlarının amaç ve hedeflere kıyasla ölçülmesi, belirlenen amaç ve hedeflerin tutarlılık ve uygunluğunun karşılaştırmalı bir analizi yapılması sağlanacaktır.

**Tablo 16: İzleme ve Değerlendirme Tablosu**

İzleme Değerlendirme Dönemi	Gerçekleştirilme Zamanı	İzleme Değerlendirme Dönemi Süreç Açıklaması	Zaman Kapsamı
Okulun/kurumu Birinci İzleme-Değerlendirme Dönemi	Her yılın Aralık ayı içerisinde	<ol style="list-style-type: none"><li>1. Adım- Okulun/kurumun Strateji Geliştirmeden sorumlu birimi tarafından okulun/kurumun ilgili birimlerden <b>amaç ve hedef performans göstergelerinin gerçekleşme durumları</b> hakkında veriler toplanması ve stratejik plan hazırlama ekibine verilerin sunulması,</li><li>2. Adım- Stratejik plan hazırlama ekibi tarafından veriler doğrultusunda amaç ve hedeflerin gerçekleşme düzeyleri ile ilgili rapor hazırlanması,</li><li>3. Adım - Hazırlanan raporun Stratejik Plan Üst Kuruluna sunulması ve SPÜK tarafından değerlendirilerek iyileştirme ve çözüm önerilerini içeren raporun hazırlanması</li><li>4. Adım - SPÜK tarafından hazırlanan raporun, okulun/kurumun ilgili birimleriyle paylaşılması ve iyileştirme çalışmalarının yapılması.</li></ol>	Temmuz-Aralık dönemi
Okulun/kurumun İkinci İzleme-Değerlendirme Dönemi	Her yılın Haziran ayı içerisinde	<ol style="list-style-type: none"><li>1. Adım- Okulun/kurumun Strateji Geliştirmeden sorumlu birimi tarafından okulun/kurumun ilgili birimlerden <b>amaç ve hedef performans göstergelerinin gerçekleşme durumları</b> hakkında veriler toplanması ve stratejik plan hazırlama ekibine verilerin sunulması,</li><li>2. Adım - Stratejik plan hazırlama ekibi tarafından veriler doğrultusunda amaç ve hedeflerin gerçekleşme düzeyleri ile ilgili rapor hazırlanması,</li><li>3. Adım - Hazırlanan raporun Stratejik Plan Üst Kuruluna sunulması ve SPÜK tarafından değerlendirilerek iyileştirme ve çözüm önerilerini içeren raporun bir sonraki eğitim-öğretim döneminde yol gösterici olarak kullanılmak üzere hazırlanması.</li></ol>	Ocak-Haziran dönemi

## 6.Tablo/Şekil/Grafikler/Ekler

**Tablo 16: İzleme ve Değerlendirme Tablosu**

İzleme Değerlendirme Dönemi	Gerçekleştirilme Zamanı	İzleme Değerlendirme Dönemi Süreç Açıklaması	Zaman Kapsamı
Okulun/kurumu Birinci İzleme-Değerlendirme Dönemi	Her yılın Aralık ayı içerisinde	<ol style="list-style-type: none"><li>5. Adım- Okulun/kurumun Strateji Geliştirmeden sorumlu birimi tarafından okulun/kurumun ilgili birimlerden <b>amaç ve hedef performans göstergelerinin gerçekleşme durumları</b> hakkında veriler toplanması ve stratejik plan hazırlama ekibine verilerin sunulması,</li><li>6. Adım- Stratejik plan hazırlama ekibi tarafından veriler doğrultusunda amaç ve hedeflerin gerçekleşme düzeyleri ile ilgili rapor hazırlanması,</li><li>7. Adım - Hazırlanan raporun Stratejik Plan Üst Kuruluna sunulması ve SPÜK tarafından değerlendirilerek iyileştirme ve çözüm önerilerini içeren raporun hazırlanması</li><li>8. Adım - SPÜK tarafından hazırlanan raporun, okulun/kurumun ilgili birimleriyle paylaşılması ve iyileştirme çalışmalarının yapılması.</li></ol>	Temmuz- Aralık dönemi
Okulun/kurumun İkinci İzleme-Değerlendirme Dönemi	Her yılın Haziran ayı içerisinde	<ol style="list-style-type: none"><li>4. Adım- Okulun/kurumun Strateji Geliştirmeden sorumlu birimi tarafından okulun/kurumun ilgili birimlerden <b>amaç ve hedef performans göstergelerinin gerçekleşme durumları</b> hakkında veriler toplanması ve stratejik plan hazırlama ekibine verilerin sunulması,</li><li>5. Adım - Stratejik plan hazırlama ekibi tarafından veriler doğrultusunda amaç ve hedeflerin gerçekleşme düzeyleri ile ilgili rapor hazırlanması,</li><li>6. Adım - Hazırlanan raporun Stratejik Plan Üst Kuruluna sunulması ve SPÜK tarafından değerlendirilerek iyileştirme ve çözüm önerilerini içeren raporun bir sonraki eğitim-öğretim döneminde yol gösterici olarak kullanılmak üzere hazırlanması.</li></ol>	Ocak- Haziran dönemi



## ÖĞRENCİ ANKETİ

NO	İLKOKUL ÖĞRENCİLERİ İÇİN KONU BAŞLIKLARI	Ke sin likl e Ka tılı yo ru m	Ka tılı yo ru m	Ka rar sız ı m	Ka tılı yo ru m Ke sin likl e	Ka tılı yo ru m
01-	Okulumu seviyorum.	92	31	1		
02-	Okulumda kendimi güvende hissediyorum.	84	35	5		
03-	Okulumun içi ve bahçesi temizdir.	40	24	42	12	6
04-	Öğretmenim adildir.	97	25	2		
05-	Öğretmenim benimle ilgileniyor.	85	36	3		
06-	Yardıma ihtiyacım olursa öğretmenim bana yardım eder.	90	33	1		
07-	Öğretmenim derse katılmamı sağlar.	89	32	3		
08-	Öğretmenim dersleri farklı araçlar kullanarak anlatır.	82	38	4		
09-	Okul kantininde yeterli ve sağlıklı yiyecekler var.	45	29	20	11	19
10-	Okulda ders dışı eğlenceli etkinlikler var.	91	29	3		1
11-	Teneffüslerde ihtiyaçlarımı giderebiliyorum.	78	31	8	4	3
12-	Öğretmenim her gün beni çok çalıştırıyor.	82	32	9		1

- Öğrenci anketine 124 öğrenci katılmıştır. Öğrencilerin sorulara verdikleri cevap sayısı yukarıda belirtilmiştir.

## ÖĞRETMEN ANKETİ

NO	ÖĞRETMENLER İÇİN KONU BAŞLIKLARI	Ka tılı yo ru m Ke sin likl e	Ka tılı yo ru m	Ka rar sız ı m	Ka tılı yo ru m Ke sin likl e	Ka tılı yo ru m
01-	Okulun misyonu ve vizyonunu tam olarak anlıyorum.	4	7	1		
02-	Okulda eğitim ve yönetim kalitesi sürekli olarak gelişiyor.	4	6	1		1
03-	Okul temiz ve hijyeniktir.	2	4	6		
04-	Okul, öğrencilerin ve personelin güvenliğini sağlamak için uygun güvenlik önlemleri alır.	3	7	2		
05-	Okul, yeni kabul edilen öğrencilere uygun desteği sağlar.	3	9			
06-	Okulumuz mesleki yeterliliğimizi geliştirmek için eğitim fırsatları sunuyor.	4	6	2		

07-	Okul yönetimimiz öğretmenleri etkin bir şekilde yönlendirir.	4	6	1		1
08-	Okulumuz, öğrencilerin öğrenme ilgisini uyandıracak bir öğrenme ortamı oluşturmuştur.	4	6	2		
09-	Etkili bir öğretmen olmak için ihtiyaç duyduğum kaynaklara erişimim var.	3	7	1		1
10-	Bana sunulan kaynakları kullanmak için gerekli eğitime sahibim.	7	5			
11-	Okulumuzun, farklı ihtiyaçları olan öğrencileri desteklemek için etkin bir politikası vardır.	3	7	2		
12-	Okulumuz müfredat uygulamasını etkin bir şekilde izler.	9	1	2		
13-	Okulumuz, velilere uygun etkinlikler düzenlemektedir.	4	6	2		
14-	Diğer öğretmenlerle iş birliği yaparım.	4	6	2		
15-	Okul personeli arasında dostane bir ilişki sürdürülür.	3	8			1
16-	Takım ruhumuz ve moralimiz yüksek.	3	6	1	1	1
17-	Okulumuza aidiyet hissediyorum.	3	7	1	1	

- Öğretmen anketine 12 öğretmen katılmıştır. Öğretmenlerin sorulara verdikleri cevap sayısı yukarıda belirtilmiştir.

NO	VELİLER İÇİN KONU BAŞLIKLARI	Ka	Ka	Ka	Ka	Ka
		Ke tılı sin yo likl ru e m	tılı yo ru m	rar sızı m	Ke tıl mı sin yo likl ru e m	tıl mı yo ru m
01-	Okulun misyonu ve vizyonunu tam olarak anlıyorum.	15	26	12		2
02-	Okulda eğitim ve yönetim kalitesi sürekli olarak gelişiyor.	18	26	10		1
03-	Okul temiz ve hijyeniktir.	18	21	9	1	6
04-	Okul, öğrencilerin ve personelin güvenliğini sağlamak için uygun güvenlik önlemleri alır.	18	25	9		3
05-	Okul, yeni kabul edilen öğrencilere uygun desteği sağlar.	20	30	5		
06-	Okul, çocuğumun okumaya olan ilgisini geliştirmesine yardımcı olabilir.	26	28	1		
07-	Okul çocuğumun öğrenme ilgisini güçlendiriyor.	26	25	2	1	1
08-	Okul çocuğumun ahlaki gelişimini teşvik edebilir.	19	31	4		1
09-	Okulda kullanılan değerlendirme yöntemleri çocuğumun gelişimini tüm yönleriyle anlamama yardımcı oluyor.	15	27	10	1	2
10-	Okul, çocuğumun öğrenme performansı ve gelişimi hakkında beni iyi bilgilendiriyor.	21	33	1		
11-	Okul çocuğuma duygusal rahatsızlık ve öğrenme güçlükleri ile karşılaştığında yeterli desteği ve rehberlik sağlar.	19	27	4	4	1
12-	Öğretmenlerin benimle iletişim kurma yöntemlerinden memnunum.	32	21	1	1	1
13-	Herhangi bir problem durumunda müdür endişelerime cevap veriyor.	18	21	6	6	4
14-	Okulda, velilerin ihtiyaçlarına uygun eğitim faaliyetleri düzenlenir.	18	28	9		
15-	Okul, çocukların gelişimini desteklemek için velilerle iyi bir ilişki kurar.	22	29	3	2	

16	Okul, aktif veli katılımını teşvik eder.	23	28	2	1	1
17-	Okulun veli etkinliklerine aktif olarak katılıyorum.	25	24	4	2	
18-	Bir veli olarak okula aidiyet hissediyorum.	22	26	4	2	1
19-	Çocuğumun ev ödevlerini tamamlamasını sağlıyorum.	33	20	1	1	
20-	Çocuğumu okumaya teşvik ederim.	35	19	1		
21-	Çocuğumun her gün okula gitmesini sağlıyorum.	45	8	2		
22-	Çocuğumun eğitiminde aktif bir ortağım.	44	6	3	2	

- Veli anketine 55 veli katılmıştır. Velilerin sorulara verdikleri cevap sayısı yukarıda belirtilmiştir.